



MASTERPLAN

FOR BORK HAVN
DECEMBER 2011



PROCES

BAGGRUND

Bork Havn fortæller om årtiers historie med fiskeriet som levevej for indbyggerne i Bork. I forbindelse med udbygningen af de første sommerhuse i 1940-50'erne var det også fjordfiskeriet der i første omgang trak turisterne til. Sidenhen voksede turismen, mens fiskeriet var nedadgående. Analyser viser, at det er fiskeriet, som har givet Bork Havn oplevelsesværdi og autenticitet og som gør havnen som et interessant sted at besøge for turisterne.

Bork Havn har siden hen udviklet sig til et større sommerhusområde med ca. 2000 feriehuse. Fjordhavnen, der blev grundlagt i 1933, er siden blevet ombygget af flere omgange og indeholder også en mindre fiskerihavn for lystfiskere og et bassin for husbåde. Ved Bork Havn ligger desuden handelsgaden Bryggen, samt attraktionen Bork Vikingehavn, ca. 1,5 km. syd for Bryggen. Stranden ved Bork Havn er yderst badevenlig, og er tilmed særdeles velegnet for Wind- og Kitesurfing. Syd-vest for Bork Havn findes fuglereservatet Tipperne, og mod nord udmunder Skjern Å i Ringkøbing Fjord.

På trods af Bork Havns gode turismepotentiale, er det blevet vurderet, at potentialet kan udnyttes i langt højere grad end det er nu. De separate udviklingstiltag gennem årene, formidler i dag Bork Havn som en usammenhængende turismedestination uden klar identitet.

UDVIKLINGSPLAN

I samarbejde med Ringkøbing Fjord Handels- og TurismeCentret, Ringkøbing-Skjern Kommune, lokale turismeaktører fra Bork havn og Innohow er Udviklingsplan 2001-2015, Mikrodestination Bork Havn udarbejdet.

Turismeaktører fra Bork Havn har bidraget med ideer til udvikling af Bork havn gennem deltagelse i en workshop afholdt d. 25. november 2010. Efterfølgende har et udvalg af de lokale turismeaktører bidraget med input og holdninger til identificeringen af 3 hovedindsatsområder med tilhørende idébeskrivelser, der skal fokuseres på for at opnå en fælles målsætning for udvikling af Bork Havn.

Visionen for Bork Havn er, at skabe en helhedsoplevelse i tid og sted for livet på og ved fjorden. Bork Havn, samt området omkring, skal fremstå som et sammenhængende område, der giver turisterne mulighed for at opleve de mange muligheder, der findes her. Området byder i dag på forskellige oplevelser, der giver indblik i flere forskellige tidsaldre og det skal gøres lettere for turister at opleve dem alle, ved at skabe en større sammenhæng.

Udviklingsplanen består af 3 hovedindsatsområder, der er blevet identificeret på baggrund af aktørworkshop den 25. november 2010 og via den efterfølgende bearbejdning af idéerne. Indsatsområderne er: infrastruktur, samarbejde og organisering, samt attraktionsudvikling. Indsatsområdet *Infrastruktur* skal skal bidrage til at skabe forbedret fysisk sammenhæng mellem områder og attraktioner i Bork Havn og Bork Vikinghavn.

Indsatsområdet munder således ud i udførelsen af Masterplan for Bork Havn. Ideen er, at masterplanen skal:

- angive hvorledes byen ønskes udviklet som helhed både i forhold til byfornyelse og turismeudvikling,

- identificere og udpege en fremtidig inddeling af området i en række forskellige oplevelseszoner, der til sammen udgør en helhed og giver Bork Havn en unik branding som mikrodestination i forhold til andre lokaleturismedestinationer,

- udstikke rammerne for udviklingen af det lokale turismeerhvervsliv.

FØLGEVIRKNINGER

Formålet med masterplanen er endvidere at give retningslinjer til den videre planlægning i form af kommuneplantillæg og lokalplaner. For at opfylde dette mål, er der endvidere udarbejdet en Designmanual til Masterplan for Bork Havn, som angiver retningslinjer for den videre planlægning inden for emnerne, infrastruktur, bebyggelse og detaljer.

ZONERING

De separate udviklingstiltag i Bork Havn har resulteret i, at de forskellige aktiviteter opleves adskilte og uden sammenhæng. Området er for nu opdelt i zoner som er kendetegnende for områdets aktiviteter. De mere eller mindre isolerede zonerne gør, at områdets helhed kan være svær at få øje på.

For at undgå konflikter zonerne imellem, er det dog vigtigt fortsat at holde fast i denne zoner, men samtidig at have fokus på, at der skal skabes en sammenhæng og forbindelse imellem de forskellige aktiviteter.

Aktivitetssonerne fremstår i masterplanen som elementerne der skaber oplevelserne, så Bork Havn giver noget at komme efter. Udformningen af aktivitetssonerne tager således udgangspunkt i områdets historie og skaber derigennem autenticitet i områderne. Forbindelserne og overgangene mellem dem skaber den sammenhæng, som gør at Bork Havn opleves som en helhed. Et sammenhængende net af aktiviteter danner Bork Havns identitet. Dermed skabes en helhedsoplevelse.

Gennem masterplanen er der udviklet et sæt arkitektoniske og indholdsmæssige retningslinjer for de enkelte zoner med tilhørende illustrering af aktivitetsindhold og mulige faciliteter. Overordnet beskriver retningslinjerne en række fællestræk, som alle zonerne indeholder, således at området fremstår som en helhed og kan markedsføres overfor turister.

Zonerne er opdelt i henholdsvis **01 BADEZONEN**, **02 HAVNE- OG FISKERIZONEN**, **03 SHOPPING- OG EVENTZONEN**, **04 SPORTS- OG STRANDZONEN**, samt **05 ADGANGEN TIL BORK VIKINGEHAVN**. Zonerne er illustreret på de efterfølgende sider.



00 MASTERPLANEN OVERORDNET

INSPIRATION

I forbindelse med udarbejdelse af masterplan for Bork Havn er der hentet inspiration fra bl.a.:

- Hyttefade og andet materiel, der har direkte tilknytning til Bork Havns oprindelse som en lille fiskerihavn.
- Stejlepæle, dvs. opretstående pæle, der er brugt i forbindelse med stejleplads til at hænge net op på.
- Bundgarnspæle, dvs. pæle som bruges til at fastholde ruser og net med og som tilsyneladende løber ud i vandet i ubrudt forløb.
- Vikingehavnen herunder landsbyens bygninger, tømmerkonstruktioner, håndværk og forarbejdningsteknik.

Der er på flere punkter et slægtskab mellem fiskerihavnen og vikingelandsbyens fremtoning.

GENERELT

Der bør generelt gøres op med den ensretning, som de nugældende lokalplaner er eksponent for og i større grad tænkes i, hvorledes man kan skabe variation, hvor forskellighed i funktion med videre får lov til at afspejles i arkitekturen. F.eks. kunne et nyt klubhus for Bork Bådelaug yderst på havnen godt gives et udtryk som leder tanken hen på et fyrtårn eller en slusevagt etc.

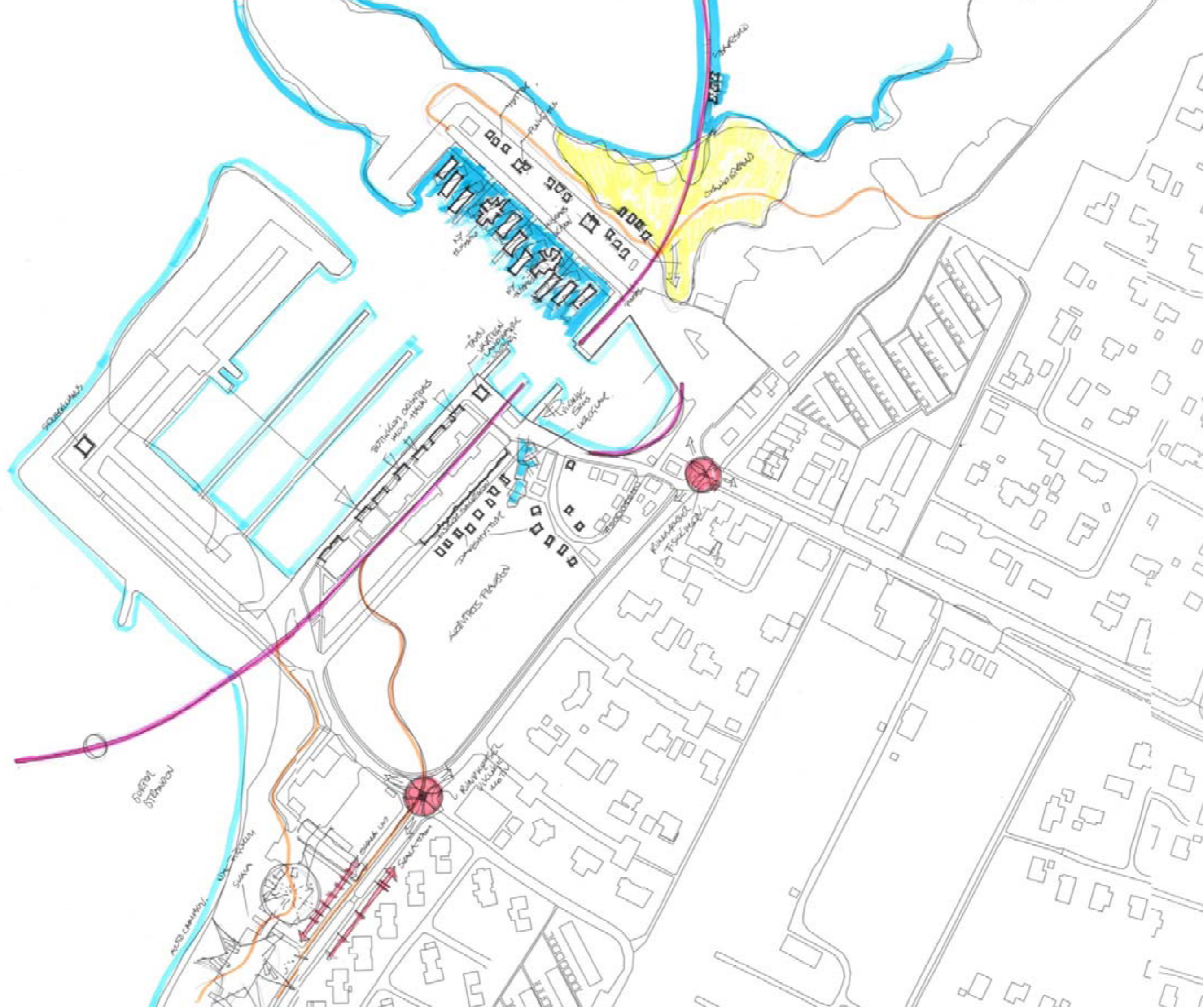
Indkørslen til byen er meget diffus. Man kunne evt. lave en opstilling af bundgarnspæle i stak som logo ved byskiltet. Herudover kunne der evt. udarbejdes et overordnet skilte- og henvisningssystem ved ankomsten til selve havnen.

Der kunne laves rundkørsler, hvor Kirkehøjvej går over i Bryggen og igen hvor Bryggen går over i Fjordvej. Rundkørslerne kunne laves med hvælvet midte og f.eks. forsynes med henholdsvis stilistisk fiskemotiv og vikingemotiv. Rundkørslerne vil virke trafikdæmpende og vil indikere, at der er flere valgmuligheder med hensyn til aktiviteter og steder at besøge.

Der kunne overvejes om man ikke skulle give veje og stier i Bork Havn flere forskellige navne, i stedet for at det hele stort set hedder Bryggen. F.eks. Fiskersmøgen (mellem bagsiden af Bryggen og de nye dagshytter), Fiskerkrogen (vejen i det eksisterende område med fiskerhytter), Husbådkajen, Surferstranden etc. Hermed ville man få information omkring ophav og aktivitet og området vil få et mere autentisk islæt.

SAMMENHÆNG OG FORBINDELSE MELLEML ZONERNE

Der vil i en eller anden grad være en overlapning mellem de tiltag som foreslås i forbindelse med de enkelte zoner, hvilket kan ses som en form kobling zonerne imellem. Det foreslås, at der udvikles et eller flere gennemgående markante elementer, som bruges til at skabe sammenhæng i hele området.





Badezonen, Ortofoto fra 2010.

01 BADEZONEN

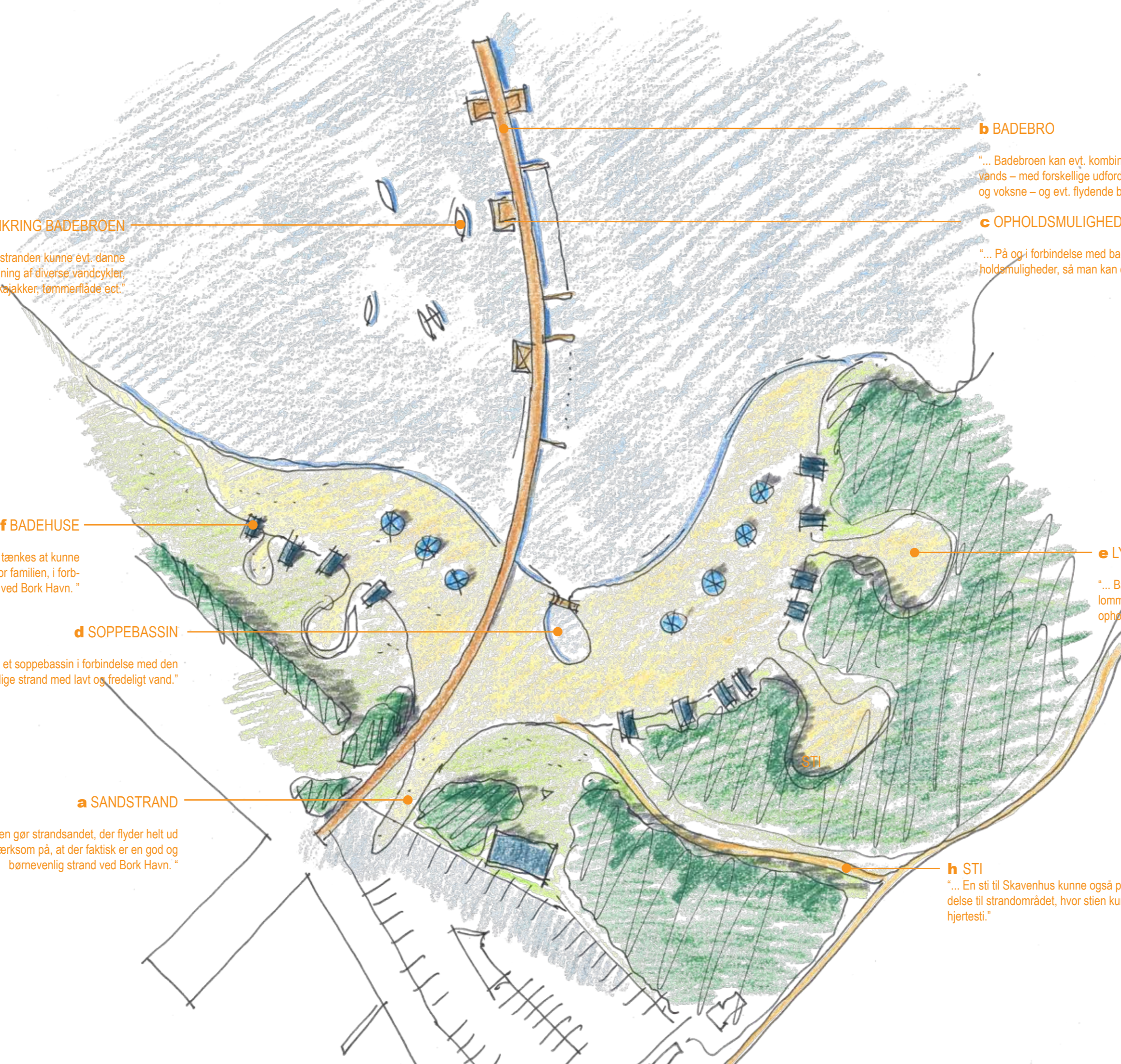
Område med strandsand udvides betragteligt og en snip af sandstranden kan evt. føres op til parkeringspladsen (a). Der etableres en badebro, som starter helt oppe på parkeringspladsen (b). Sammen med sandet, der flyder helt ud på parkeringspladsen, gøres der opmærksom på, at der faktisk er en god og børnevenlig strand ved Bork Havn.

Badebroen kan evt. kombineres med en slags junglesti til vands – med forskellige udfordringer og legemuligheder for børn og voksne – og evt. flydende badeplatform eller fjordbassin (b). Herudover tænkes der udført opholdsmuligheder på og i forbindelse med badebroen, så man kan opleve området fra vandsiden (c).

I forbindelse med udvidelse af sandstrandarealet, trækkes dette mod nord, således at en del af stranden orienteres mod vest. Der etableres tilmed et soppebassin i forbindelse med den børnevenlige strand med lavt og fredeligt vand (d).

Bag den egentlige sandstrand tænkes udført lommer og lysninger, hvor man kan søge læ og opholde sig mere ugenert (e). På overgangen mellem sandstranden og det bagvedliggende græsareal, opstilles der badehuse, som bl.a. tænkes, at kunne fungere som base for familien, i forbindelse med en dag ved Bork Havn (f).

Opstramningen omkring stranden kunne evt. danne basis for, at der kunne ske udlejning af diverse vandcykler, kajaker, tømmerflåde med videre (g). En sti til Skavenhus kunne også passende have forbindelse til strandområdet, hvor stien kunne være en del af en hjertestei (h).



g AKTIVITETER OMKRING BADEBROEN

"... Opstramningen omkring stranden kunne evt. danne basis for, at der kunne ske udlejning af diverse vandcykler, kajakker, tømmerflåde ect."

b BADEBRO

"... Badebroen kan evt. kombineres med en slags junglesti til vands – med forskellige udfordringer og legemuligheder for børn og voksne – og evt. flydende badeplatform eller fjordbassin."

c OPHOLDSMULIGHEDER

"... På og i forbindelse med badebroen tænkes udført opholdsmuligheder, så man kan opleve området fra vandsiden."

f BADEHUSE

"... Badehusene tænkes at kunne fungerer som base for familien, i forbindelse med en dag ved Bork Havn."

d SOPPEBASSIN

"... Der etableres tilmed et soppebassin i forbindelse med den børnevenlige strand med lavt og fredeligt vand."

a SANDSTRAND

"... Sammen med badebroen gør strandsandet, der flyder helt ud på parkeringspladsen, opmærksom på, at der faktisk er en god og børnevenlig strand ved Bork Havn."

e LYSNINGER

"... Bag den egentlige sandstrand tænkes udført lommer og lysninger, hvor man kan søge læ og opholde sig mere ugenert."

h STI

"... En sti til Skavenhus kunne også passende have forbindelse til strandområdet, hvor stien kunne være en del af en hjertesti."



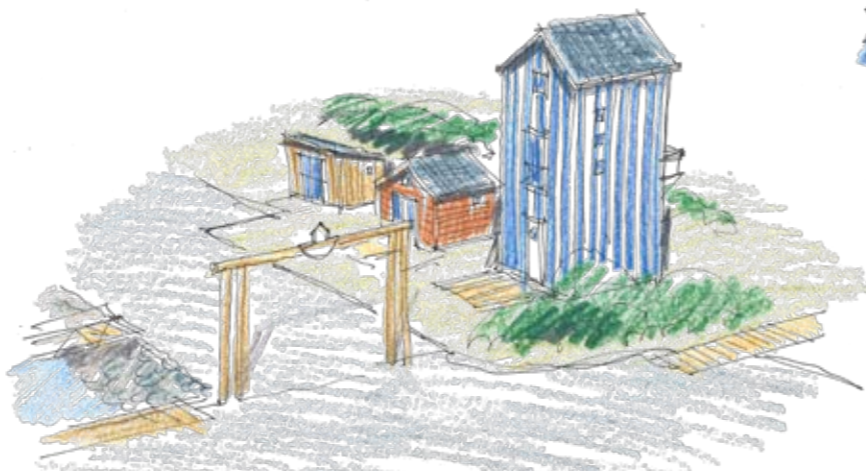
Havne- og fiskerizonen, Ortofoto fra 2010.

02 HAVNE- OG FISKERIZONEN

Der foreslås, at der opstilles en pælearkade, udført som en form af stjelepæle med en overligger i bunden af havnen, således at den oprindelige fiskerihavn fremhæves. Herved skabes der også en mere markant fremtoning, når man ankommer til Bork Havn, samtidig med at der ligesom skabe en ledetråd og sammenhæng til både Husbåds kajen, **BADEZONEN** og Bryggen **(a)**.

Fiskerihavnen bør udelukkende anvendes til fiskerbåde – dog med evt. undtagelse af et vikingskib, som dels kan fundere som henvisning til vikingehavnen og som en museumsbutik **(b)**.

I forbindelse med fiskerihavnen og fiskehytterne, op mod Bryggen, kunne der anlægges en plads med mulighed for forskellige aktivitets- og legemuligheder som relaterer til fjorden, f.eks. lavbundede bassiner, hvor man kan iagttage indfangede dyr og vækster fra fjorden, samt lege med småskibe og vand. Således bliver disse elementer, der på en måde er essensen af Bork Havn, en del af oplevelsen og erkendelsen af stedets særlige karakter **(c)**.



Ankomsten til Husbådkajen understreges af elementer fra pælearkaden. Punkthusbebyggelse og fiskehytter giver husbådene en tilknytning til bymæssig bebyggelse.

Miljøet omkring fiskehytterne bør bevares og fortættes med mulighed for opførelser af flere hytter af samme karakter. Der kunne evt. gives mulighed for at hyttebyen trækkes med hen på bagsiden af Bryggens østlige husrække, således at udtrykket af bagside, på denne del af Bryggen sløres, samtidig med at der skabes et rum eller en smøge mellem Bryggen og de nye hytter. Miljøet i smøgen kunne forstærkes ved en bevidst bearbejdning af hegn i forbindelse med den del af Bryggen, som vender ud mod smøgen. De nye hytter vil kunne anvendes både i forbindelse med fiskeri, men også som dagshytter, hvor dagturister kan have deres base for en dag ved Bork havn. Hytterne kunne også sælges eller langtidsudlejes til arbejdende kunstnere. Hytterne orienteres mod aktivitetspladsen, som dermed får en ny bagvæg. Udbygning med flere hytter vil skabe en fortætning og sammenhæng omkring fiskerihavnen, Bryggen og aktivitetspladsen **(d)**.

I modsætning til stort set alt andet, som er bygget i nyere tid i Bork, bør man ikke fastlægge ensrettende rammer for opførelser af nye hytter. Tværtimod bør der stilles krav om variation, både



Ankomsten fra Hyttebyen til Bryggen. Pælearkaden fremhæver fiskerihavnen, og tårnet fungerer om et landmark

mht. form, materialer og farver, inden for forud definerede rammer. Udviklingen og driften af de nye hytter, kunne med fordel udføres i tæt dialog med fiskeriforeningen, som administrerer de eksisterende fiskehytter. Hermed sikres det, at de nye hytter kommer til at indgå i det etablerede fællesskab.

De eksisterende husbåde fremstår på en måde som et ikke-tilhørende element i Bork havn. Dette skyldes flere forhold, dels er alle bådene ens og udført i et for området meget moderne og delvis fremmed formsprog. Dette understreges også af, at alle bådene har samme retningsmæssige orientering og endelig ligger de ved en tom kaj, som ligger ud til grønt område - i stedet for at have en tilknytning til en form af bymæssighed. Der kunne foreslås flere forskellige tiltag, som ville integrerer husbådene i området, samtidig med at det at bo i husbådene bliver mere attraktivt. I forbindelse med at bådene på et tidspunkt skal tages op til tjek, kunne man overveje, om bådene skulle have en anderledes placering, f.eks. samlet 3 og 3, lagt vinkelret på kajen, men med en parallel forskydning. Herved kunne der også blive plads til 2 eller 3 husbåde mere, som i deres udtryk skulle

væres væsentligt forskellige – og som dermed kunne tilføre en variation for hele husbåds området. Der kunne også gives de nuværende husbådsejere nogle muligheder, som samlet ville skabe et mere varieret udtryk, f.eks. mulighed for påbygning af karnapper, udlægning af ekstra terrasseplatform, montage af solceller osv. Endelig kunne man opfordre til, at man tilføjer plantekummer og potter på husbådene, da netop det grønne element, udover at sløre og varieres, også er meget typisk for stationære husbåde **(e)**.

Herudover kunne man overveje, at lave en lokalplan for husbådsområdet, som giver mulighed for at opføre f.eks. en mindre punkthusbebyggelse og fiskehytter med en varieret fremtoning, således at der opstår et mere fortættet og interessant område, som det kunne blive en oplevelse at gå igennem **(f)**. Forenden af husbåds kajen ved indsejlingen, kunne man anlægge en bro, hvorfra man kunne fiske. Udover at skabe en ny mulighed for at aktivitet, ville dette også give anledning til at man helt naturligt, at passerer Husbåds kajen **(g)**.



f PUNKTHUSBEBYGGELSE OG FISKEHYTTER

"... Der foreslås mulighed for at opføre f.eks. en mindre punkthusbebyggelse og fiskehytter med en varieret fremtoning, således at der opstår et mere fortættet og interessant område, som det kunne blive en oplevelse at gå igennem."

g FISKEBRO

"... Forenden af Husbåds kajen ved indsejlingen, kunne man anlægge en bro, hvorfra man kan fiske. Udover at skabe en ny mulighed for aktivitet, ville dette også give anledning til at man helt naturligt, at passerer Husbåds kajen."

e HUSBÅDSKAJEN

"... Bådene placeres vinkelret på kajen, men med en parallel forskydning. Herved kunne der også blive plads til flere husbåde, som i deres udtryk skulle være væsentligt forskellige og som dermed kunne tilføre en variation for hele området."

b FISKERIHAVNEN

"... Fiskerihavnen bør udelukkende anvendes til fiskerbåde – dog med evt. undtagelse af et vikingeskib, som dels kan fundere som henvisning til vikingehavnen og som en museumsbutik."

a PÆLEARKADE

"...pælearkade, udført som en form stjelepæle med en overligger, i bunden af havnen, således at den oprindelige fiskerihavn fremhæves."

c LAVBUNDEDE BASSINER

"... I forbindelse med fiskerihavnen og fiskehytterne, op mod Bryggen, kunne der anlægges en plads med mulighed for forskellige aktivitets- og legemuligheder som relaterer til fjorden, f.eks. lavbunde bassiner, hvor man kan iagttage indfangede dyr og vækster fra fjorden, samt lege med småskibe og vand."

d HYTTEBYEN

"... Miljøet omkring fiskehytterne bør bevares og fortættes med mulighed for opførelser af flere hytter af samme karakter."

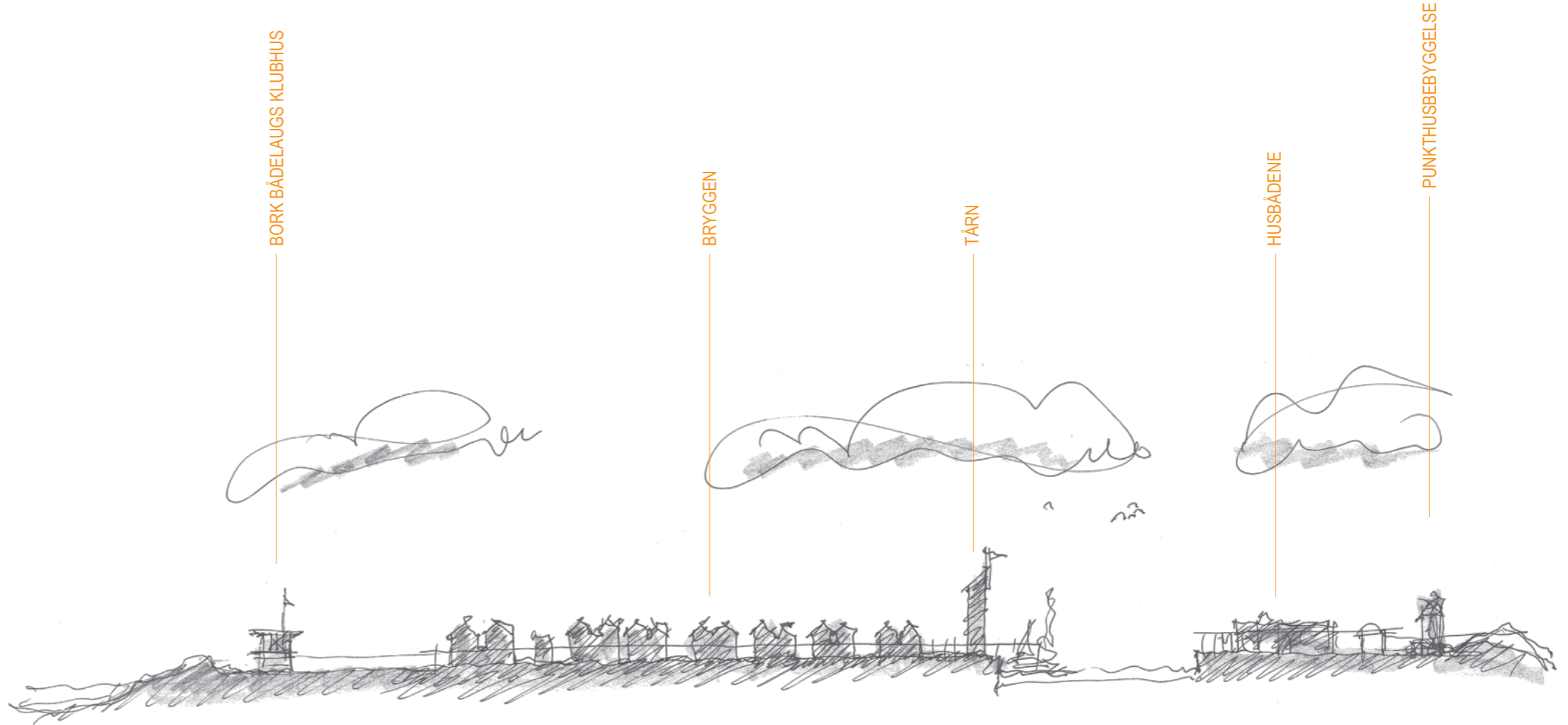


Shopping- og eventzonen, Ortofoto fra 2010.

03 SHOPPING OG EVENTZONEN

Udover de tiltag, som er beskrevet i forbindelse med HAVNE- OG FISKERIZONEN, som grænser op til SHOPPING- OG EVENTZONEN, kunne man forslå en række yderligere tiltag. Mange af tiltagene som foreslås i forbindelse med Bryggen, ville kunne implementeres i forbindelse med en ny lokalplan, eller tillæg til den eksisterende. Man kunne således overveje, om der skulle gives mulighed for at bygge et tårn, nord for den vestlige husrække. Et tårn ville fungere som landmark og som omdrejningspunkt for hele området og Bryggens i særdeleshed - og derudover give en mulighed for, at man kunne få et overblik over de forskellige aktiviteter ved Bork Havn, samt et helt nyt udsyn over fjorden (a).

Udover en fortætning af området i forbindelse med Bryggen med tilføjelse af flere hytter i umiddelbart tilknytning hertil, foreslås det, at der gives mulighed for udbygning ud mod lystbådehavnen ind mod Bryggen, således at der også sker en orientering mod et af de meget væsentlige attraktive elementer ved Bork Havn (b). For at få plads til en udbygning, kan det være nødvendigt, at der etableres en ny bådebro, således at selve kajen, kun skal



Snit af Bork Havn. Tårnet bliver områdets omdrejningspunkt.

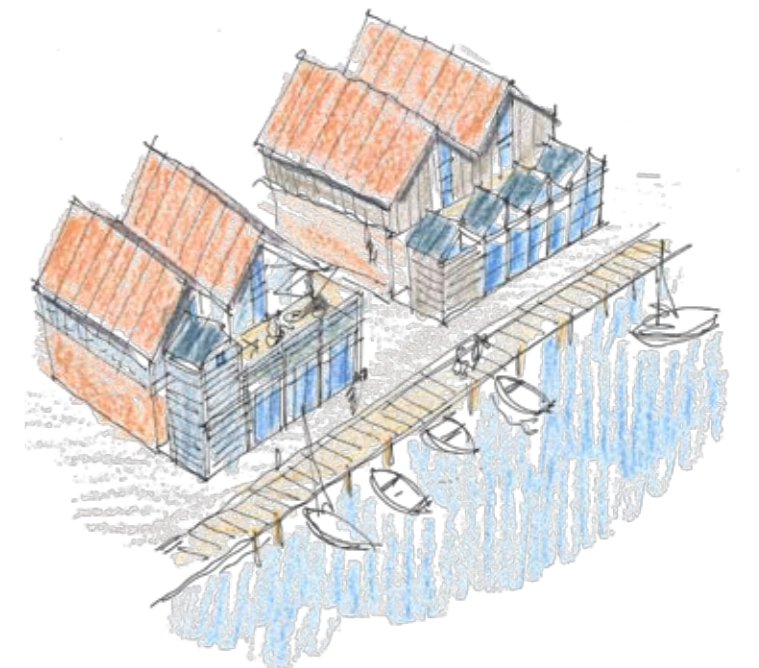
bruges som gangstrøg (c). En udbygning mod lystbådehavnen ville give mulighed for at skabe både mere attraktive butikker og lejligheder.

I en bearbejdning af lokalplanen bør der også gives mulighed for at der kan etableres større sammenhængende butiksheder, da de eksisterende størrelser, ikke kan tiltrække nye butikker. En ændring i princippet for bygningsstrukturen ville også kunne tilføje Bryggen, et mere varieret udtryk, uden at helhedsindtrykket forstyrres. I det hele taget, bør der åbnes op for og tilskyndes til at der skabes variation af bebyggelsen i Bryggen - også i den mindre skala (d).

I en ændring af plangrundlaget bør det overvejes, om der ikke burde være mulighed for at tillade andre bygningsformer og materialer, således at det lidt stereotype udtryk kan blive afløst af en mere selvgroet og autentisk fremtoning.

Tilsvarende ville nye og varierede belægningsmaterialer på gangstrøg og stier kunne tilføre området nye dimensioner.

Således vil en bevidst bearbejdning af overgange mellem forskellige belægningstyper kunne skabe et mere harmonisk og imødekomende forløb (e). F.eks. ved overgangen mellem HAVNE- OG FISKERIZONEN og SHOPPING- OG EVENTZONEN, hvor asfalt pludselig afløses af brosten, hvilket i sammenhæng med de nuværende bomme giver et lidt afvisende indtryk.



Fortætning af Bryggen i form af nye udbygningsmuligheder. Ny badebro gør, at selve kajen kun bruges som gangstrøg.

e KLUBHUS FOR BORK BÅDELAUG

"... Et nyt klubhus for Bork Bådelaug yderst på havnen kunne gives et udtryk, som leder tanken hen på e fyrtårn eller slusevagt ect."

c UDBYGNING AF LYSTBÅDEHAVNEN

"... Det foreslås, at der gives mulighed for udbygning ud mod lystbådehavnen ind mod Bryggen, således at der også sker en orientering mod et af de meget væsentlige attraktive elementer ved Bork Havn."

c GANGBRO

"... For at få plads til en udbygning, kan det være nødvendigt, at der etableres en ny bådebro, således at selve kajen, kun skal bruges som gangstrøg."

d VARIERENDE BYGNINGSSTØRRELSE OG UDTRYK

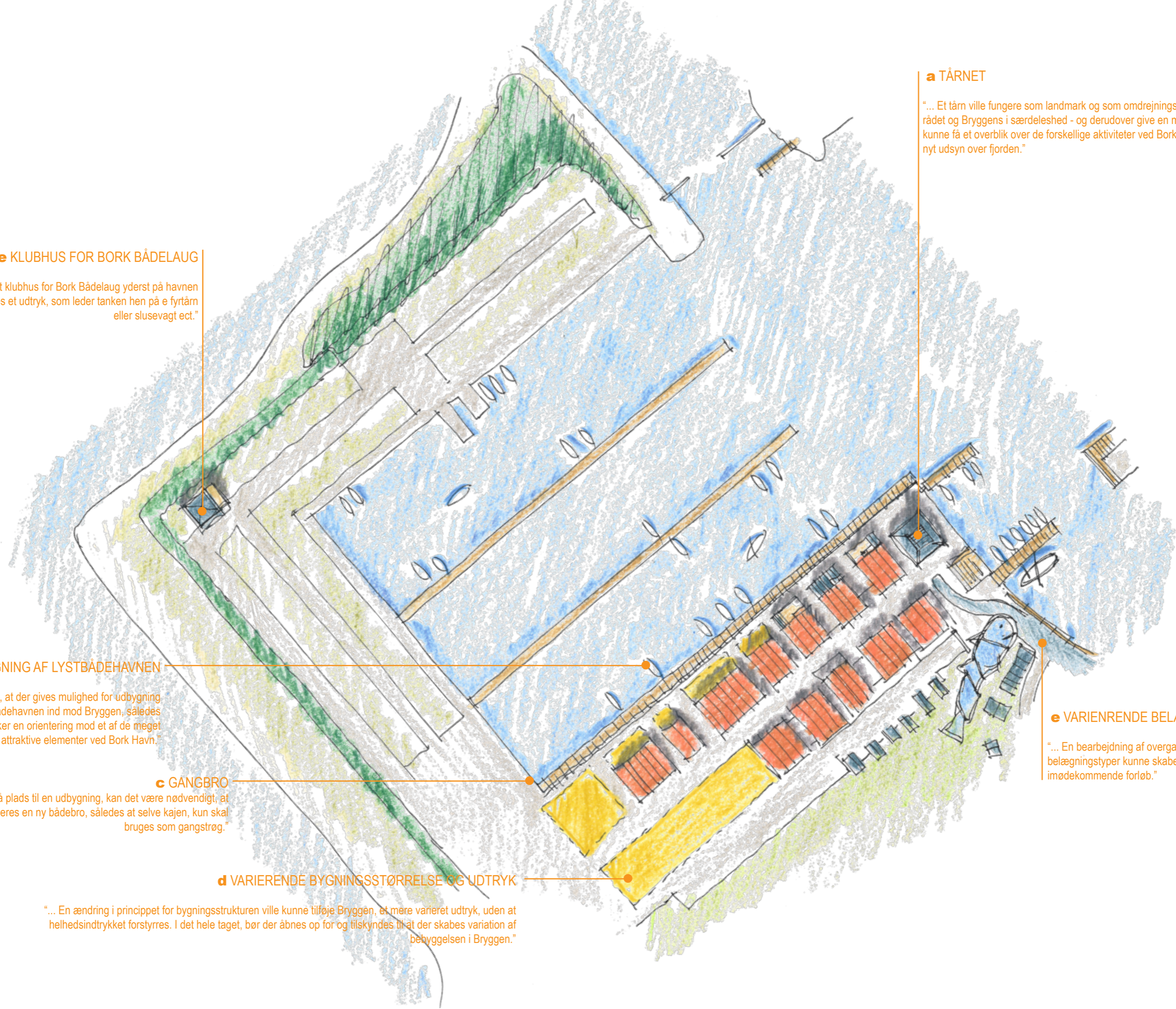
"... En ændring i princippet for bygningsstrukturen ville kunne tilføje Bryggen, et mere varieret udtryk, uden at helhedsindtrykket forstyrres. I det hele taget, bør der åbnes op for og tilskyndes til at der skabes variation af bebyggelsen i Bryggen."

a TÅRNET

"... Et tårn ville fungere som landmark og som omdrejningspunkt for hele området og Bryggens i særdeleshed - og derudover give en mulighed for, at man kunne få et overblik over de forskellige aktiviteter ved Bork Havn, samt et helt nyt udsyn over fjorden."

e VARIERENDE BELÆGNINGER

"... En bearbejdning af overgange mellem forskellige belægningstyper kunne skabe et mere harmonisk og imødekommende forløb."





Sports- og strandzonen, Ortofoto fra 2010.

04 SPORTS- OG STRANDZONEN

Ved overgangen mellem **SHOPPING- OG EVENTZONEN** og **SPORTS- OG STRANDZONEN** foreslås der etableret en rundkørsel, samt en parkeringsplads i den sydlige ende af aktivitetspladsen, bl.a. til brug for biler med både på trailere (**a**). Endelig skal oplagspladsen til bådvoerne fjernes, så indtrykket af, at her ender byen her, fjernes. I stedet kunne der blive plads til et surfcenter med forskellige faciliteter – og med direkte adgang til vandet (**b**).

Aktiviteterne i forbindelse med sportzonen er et vigtigt dynamisk element i Bork Havn, og det bør sikres at disse forsynes synligt fra Bryggen (**c**). Herudover kunne man drage nytte af underholdningsværdien af aktiviteten, ved opsætning af bænke, halvtag med videre på volden syd for havnen, da man her vil have et rigtigt godt udsyn (**d**).

Området har mange forskellige brugere, og det ville derfor være en god idé at opdele dette i nogle zoner, således at der bliver bedre muligheder for alle – og således at man mindsker risikoen for, at der sker ulykker. Ved at udvide zonen mod syd ned til åens udløb, kan der skabes tilstrækkeligt med plads til og separation

mellem de forskellige aktiviteter (**e**). Startende med de badende længst mod nord, og de mest aktive længst mod syd.

De eksisterende parkeringspladser i **SPORT OG STRANDZONEN** bør omarbejdes således, at der opstår et sammenhængende forløb, der sikrer en bedre adgang, bedre udnyttelsesmulighed og flere pladser med udsigt til aktiviteterne (**f**).

d BORDE OG BÆNKE

"... Man kan drage nytte af underholdningsværdien af aktiviteten, ved opsætte bænke, halvtag med videre på volden syd for havnen, da man her vil have et rigtigt godt udsyn."

c SYNLIGGØRELSE AF AKTIVITETER FRA BRYGGEN

"... Aktiviteterne i forbindelse med sportzonen det vigtige dynamiske element i Bork Havn, og det bør sikres at disse forsat er synlige fra Bryggen."

g STI TIL BORK VIKINGEHAVN

"... Stiadgang til Bork Vikingehavn bør allerede starte i Bryggen. Stien kunne gives et snoet forløb henover den sydlige del af aktivitetspladsen og hen forbi rundkørsel ved Bryggen og Fjordvej. Bepantningen som afskærmer omkring den eksisterende oplagsplads, ud mod fjordengen, bør enten fjernes eller gives en bearbejdning, så den indgår i det overordnede forløb af stien til vikingehavnen."

a RUNDKØRSEL OG PARKERINGSPLADS

"... Der foreslås etableret en rundkørsel, samt en parkeringsplads i den sydlige ende af aktivitetspladsen, bl.a. til brug for biler med både på trailere."

b SURFCENTER

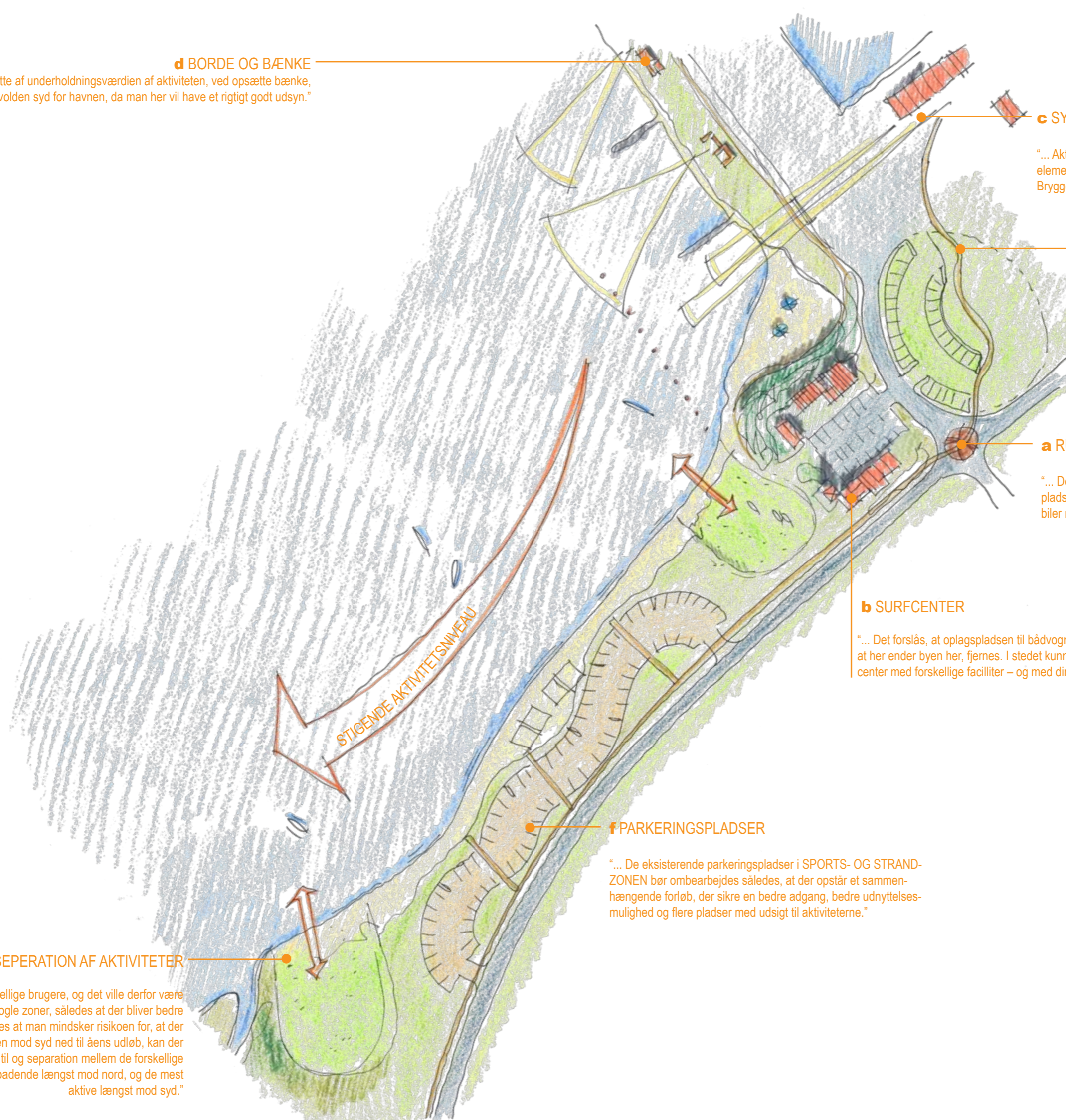
"... Det foreslås, at oplagspladsen til bådvogne fjernes, så indtrykket af, at her ender byen her, fjernes. I stedet kunne der blive plads til et surfcenter med forskellige facilliter – og med direkte adgang til vandet."

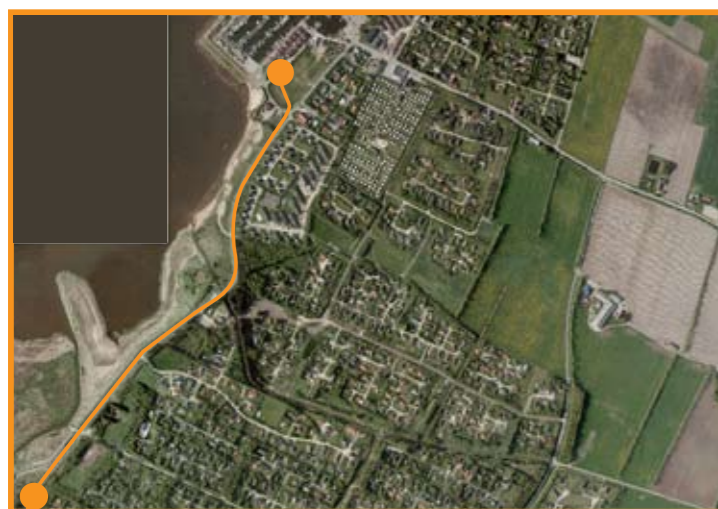
f PARKERINGSPLADSER

"... De eksisterende parkeringspladser i SPORTS- OG STRAND-ZONEN bør omarbejdes således, at der opstår et sammenhængende forløb, der sikre en bedre adgang, bedre udnyttelsesmulighed og flere pladser med udsigt til aktiviteterne."

e SEPERATION AF AKTIVITETER

"... Området har mange forskellige brugere, og det ville derfor være en god idé at opdele dette i nogle zoner, således at der bliver bedre muligheder for alle – og således at man mindsker risikoen for, at der sker ulykker. Ved at udvide zonen mod syd ned til åens udløb, kan der skabes tilstrækkeligt med plads til og separation mellem de forskellige aktiviteter - startende med de badende længst mod nord, og de mest aktive længst mod syd."





Adgangen til Bork Vikingehavn, Ortofoto fra 2010.

05 ADGANGEN TIL BORK VIKINGEHAVN

Stiadgang til Bork Vikingehavn bør allerede starte i Bryggen. Stien kunne gives et snoet forløb henover den sydlige del af aktivitetspladsen og hen forbi rundkørsel ved Bryggen og Fjordvej. Beplantningen som afskærmer omkring den eksisterende oplagsplads, ud mod fjordengen, bør enten fjernes eller gives en bearbejdning, så den indgår i det overordnede forløb af stien til vikingehavnen (**g**, se **04 SPORTS- OG STRANDZONEN**).

Overordnet set kunne man betragte vejen til Bork Vikingehavn, som en vej tilbage i tiden. Dette kunne bearbejdes således at den fysiske afstand omsættes i en tidsskala, hvor man markerer forskellige skelsættende begivenheder på vejen. Man kunne f.eks. arbejde med forskellige temaer *ud og hjem*, samt anvende forskellige tidsmæssige skalaer, for dels at skabe variation og interesse for at gå begge veje, men også for at gøre måske specielt turen tilbage, mere overkommeligt. Information kunne gives på helt enkel og sædvanlig måde med informationstavler og/eller via QR-koder, hvor man kan få mere opdateret information, billeder med videre, evt. costumeret, så disse er rettet mod informations søgerens specielle interesse. Man kunne også lade

informationer indgå i et spil, en rebus eller lignende, som vil gøre gåturen, til en anden oplevelse – ikke mindst for børn. Ved at lade stien begynde eller slutte ved Bryggen kan der formentligt opnås en afledt handelseffekt. Stien til Bork Vikingehavn bør forsynes med bænke, læsteder, samt mere spektakulære installationer, som f.eks. afgrænser eller indrammer forskellige views. Man kunne også udføre parallelle strækninger med balancepæle, trædesten, etc. for skabe variation i bevægelsesmønstret.

Så alt i alt, kunne man i stedet for få en langstrakt gåtur få en stor oplevelse.